

Till
Mjällby Kyrkoråd
Pastorsämbetet
Lister-Mjällby.

Platsen för det gamla fiskekapellet i Hällevik lokaliserades förra året, och efter en första undersökning kunde landsantikvarie Ann-Beath Johnsson konstatera att detta fiskekapell daterade sig från 1200-talet.

Huruvida där också har funnits begravningsplats kunde hon inte med säkerhet fastslå.

Hembygds - och Studieföreningen Facklan har tagit initiativ till fortsatta forskningar angående kapell och begravningsplats.

Efter att ärendet handlagts av landsantikvarien kommer 2 arkeologer att göra utgrävningar under 3:e veckan i oktober 1974.

Denna utgrävning kommer att kosta 5000:-kronor.

Jag vill föreslå att Mjällby Kyrkoråd beviljar ett anslag till denna utgrävning, då ju detta är en i hög grad kyrklig angelägenhet.

Hällevik den 25 september 1974

.....

Jonan Alfredsson.

Hälleviks kapell 1973

Det är en stor dag för Hembygdsföreningen. Vi här församlade har väl någon gång hört talas om ett kapell, som skulle ha funnits på södra Hällevik. Framlidna Hällevikare har sökt - och trott sig finna, men platsen har ändå förblivit en gåta.

Genom fortsatt arbete inom Hembygdsföreningen och eftersom studium av en karta från 1700-talet, kunna vi nu fastställa läget för kapellet med tillhörande gravområde, på någon meter när.

Av kapellet har vi funnit tegelrester som daterar sig från 1200-talet. Gravområdets storlek bedöms enligt kartan vara ca 60x60 meter och har legat väster om kapellet.

Man frågar sig, hur har då allt så fullständigt kunna försvinna - eller kanske kapellet blivit utsatt under ofredstider? Fyndet av ett gammalt vapen mellan kapellet och gravområdet kanske talar för detta.

Genom brukandet av marken och nya inhägnader i samband med enskiftet har alla ytrester och spår utplånats. Många, som brukat denna mark har kanske inte haft en aning om vad, som döljer sig en bit ner under ytan. Det var således här kapellet låg, omgivet av sandig åker och stembunden mark, med den täta lövskogen som bakgrund. Det var här hällewikare samlades. Härifrån kunde man se ut över viken mot Hanöbukten. Därutifrån kunde fiskaren, sjöfararen tydligt se sitt lilla kapell och använda detsamma som gott inseglingssmärke - lång innan ankarstenar och fyrar kom till.

Det är länge sedan våra förfäder samlade på denna plats - hundratals år sedan, ja kanske ända sedan dunkel medeltid.

Man får verkligen en känsla av glädje, tacksamhet och vördnad, över att få vara med i denna församling

Per-Anders Persson

Alla ha vi väl hört legenden om Krucifixet, som drev i land här i Hällevik, och som bars i triumf upp till Mjällby. Fyndplatsen var alldeles här utanför. Man har ett visst samband med platsen där vi står. Är ändå sanningen den att den vackra legenden utgick direkt från det lilla fiskeläget? Vi vill söka sanningen. Det är vår skyldighet att lämna den till kommande generationer PA.P

KRUCIFIXET

Det berättas på Listerlandet

Det berättas på Listerlandet,
att ett kors flöt i land
en dag i en rivande vårstorm
på Hälleviks strand,

På träet, som låg i sanden
en vårvinterdag
voro smärtsamt skurna i eke
den korsfästes dtag.

Det var forntid och undertider
i fiskarbyn
och fiskarna sågo med bävan
en Golgatasyn.

De lyfte det tunga korset
på skuldrorna opp
och buro på värkande armar
vår Herres kropp.

Men före gick munken från Klockskog
med rökelsekar,
och högt emot solen och himlen
han hostian bar.

Och högt över Stibyberget
och ner genom Istaby by
de buro vår Herres lekamen
i rökelsesky.

Över ängar och vintriga vångar
de vandra fram,
genom hagar, där boken isgrå
stod stam vid stam.

Men i underlig, stilla förvåning
de sågo till slut
bokarna grönska omkring sig
och sippor slå ut.

De skådade jordens förvandling,
hur vinter blev vår,
hur snön blev ett blomsterunder
i Herrens spår.

Och bördan blev lätt uppå dem,
och våren var skön att se.
De lyfte ned bördan och sågo
den lidande le.

Och munken sjöng "Hosianna"
och Herrens ljuvliga bild
stod skön uppstånden inför dem
och blickade milt.

De prydde hans sår med kransar
och med blommor hans ögonbryn
och buro vår korsfäste Herre
till kyrkan i byn.

Men kyrkan var arm och liten
och porten var liten och trång
för vår Herre med kors och armar
och kransar och blomsterfång.

Då böjde den höge sitt huvud
och sina armar på korsets stam
och mängden bar hänryckt vår Herre
till altaret fram.

På altarebordet monstransen
i detta heliga hus,
stod lysande klar som solen
och fyllde kyrkan med ljus.

Från Kristi strålände panna
i valvbågens målade rund
sken påskens uppståndelsevisdom
i vårlig stund.

Med sippor och sälg i händer
och blommor kring käpp och stav
sågo fiskarna häpna vår Herre
stå upp ur sin grav.

Hans ansikte sken såsom solen,
hans panna var rosenkrönt,
och ur de blödande såren
växte blömmör och grönt.

Det berättas på Listerlandet
från gråa, forntida dar,
att vår Herre en gång en påskdag
lät sig se som han var.

S. Neander-Nilsson

År 1624 påbjöd danska kronan att alla rikets kyrkoherdar skulle inkomma med berättelser om vad som fanns i socknen av märkliga antikviteter, äldre handskrifter, runstenar och andra fornlämningar. Dessa s.k. prästrelationer, som utgör vår äldsta fornminnesinventering, hopsamlades av Danmarks till funktionen äldste riksantikvarie, Ole Worm.

Från Mjällby berättades bl.a. att det funnits ett kapell söder om fiskeläget i Hällevik, där man ännu kunde se rester av murar, men allt nerbrutet och obrukeligt"

Platsen söder om Hällevik återfinns på storskifteskartan 1793 över Hälleviks by, där en kvadratisk, sannolikt muromgärdad figur med ca 24 m sida omnämns som "Kyrkogården". Denna tycks ha använts som åker. Någon ruin finns inte utmärkt. I folkmun levde kapellet kvar. Man kunde visa på en åker, där man regelbundet plöjde upp tegelflis. I fantasin tänkte man sig en kista pengar, "kyrkoskatten" nedgrävd någonstans i närheten.

I Mjällby kyrka förvarades ett stort hängkrucifix, så gammalt och hiskeligt att man inte visste vem som tillverkat det och när.

Man hade ett mystiskt kapell i Hällevik!

Snart nog var man på det klara med att krucifixet flutit i land vid Hälleviks strand och då tillförts kapellet.

Så långt sagan.

Det enda faktiska var platsen för kapellet. Kyrkskatten, det är den vanliga önskedrömmen om hastigt påkommen rikedom.

Det ilandflutna krucifixet. Ja, det är egentligen de svaga spåren av en vandringssaga, som är spridd över hela Europa, påhejad av ett prästerskap med dåliga affärer-drömmen om undret.

1972 gjorde Riksantikvarieämbetet genom undertecknade en fornminnesinventering i Mjällby socken.

På anvisning av riksdagsman Elof Hellgren utmärktes den heliga kapelltomten, som liggande i gränsen mellan Rodhammars och Hermanssons tomter. Några spår ovan mark fanns ej.

I våras uppdrog Hembygdsföreningen Facklan åt oss att genom en mindre undersökning söka klargöra kapellens läge.

I det syftet har vi nu dragit fem sökschakt i riktning N-S på sådant sätt att man med säkerhet skulle få fram eventuella grundrester.

Generellt synes lagerföljden på platsen vara: överst ett lager flygsand, ca 20 cm mäktigt, vilket tornar upp sig mot gärdesgården.

Detta lager följs av ljus sjösand i vilka nedgrävningar och andra störningar avteckna sig väl. I sjösanden finns en del naturliga block.

Östra schaktet (närmast boningshuset) synes vara det mest komplicerade.

I söder märks ett par nedgrävningar, den ena delas fynd med modärna sopor. Den andra en grund grop, var något äldre, dock ej så gammal som kapellet.

I detta schakts norra ände, intill stengärdesgården, syns omedelbart under flygsandslagret ett skikt med murbruksrester och tegelskärva. Detta raseringslager härrör från det nedbrutna kapellet och visar genom sitt läge att kapellet i sin helhet legat på Hermanssons tomt.

I raseringslagret påträffade vi ett litet senmedeltida silvermynt av en typ, som upphör vid början av 1500-talet. Sannolikt har det tappats under kapellens "levande" tid.

Grävningens primära målsättning har härmed blivit uppfylld: nämligen att lokalisera kapellet. Vad vi ej har klart är dess utseende och datering.

Det kulturella sammanhanget kan fås vid en jämförelse med liknande företeelser i kustlandet.

Liknande kapell har funnits på flera håll i länet.

Några har legat vid strande i Sölvesborg, ett på Saltärna i Ronneby skärgård, ett vid Byrum på Gökelsön, ett på Torkö i Listerby skärgård, ett vid Hjortahammars strand och ett på Utlängan i Östra skärgården.

I tid spänner de från början av 1200-talet (Sölvesborg) till 1400-talets slut (Torkö). Gemensamt för dem alla är att de ligger vid goda ankargrunder och att de inte tycks ha tillhört några stadigvarande bebyggelse på platsen. Samtliga - och det gäller också Hällevik - torde ha varit s.k. fiskarkapell, avsedda för- och säkerligen också byggda av främlingar, som legat på säsongsfiske vid Blekingekusten.

Vad gäller kapellen i Sölvesborg torde de ha byggts av tyskar och något liknande kan ha varit fallet i Hällevik.

Inom den katolska världen spelar fisk en mycket stor roll genom de påbjudna fastorna och detta förklarar det stora och långväga intresse för goda fiskeplatser.

Nu var det emellertid inte så att dess fiskekompanier drevs av något särskilt religiöst nit som de många kapellen kan få en att tro.

Det man behövde var en stor byggnad att hänga näten i under vintern och kapellfunktionen kom i andra hand.

Därför följer att det säkerligen varit ett mycket enkelt kapell, som rest sig på den Hermanssonska tomt.

När främlingarna försvann, fick kapellet förfalla. Hälleviksborna hade inget intresse av det. Magasin hade de själva, och de torde ha uppfattat kapellet som ett främmande inslag i den egna miljön.

Och som främmande upplevs det ännu i dag, när man står här mellan husen. Det är ett tidens främlingsskap, som sällat sig till allt det andra.

Vår grävning har varit en liten titt i "nyckelhålet" till en spännande och fascinerande tid.

Efter oss får diktarna ta vid och öppna dörren på vid gavel.

Karl-Axel Björkquist

Thomas Persson

Fackläms kulturskolan. 25/10 - 74.

Närvar. Arvid Lag Karl-Ped Björckvist, Per Anders Persson,
Lena Andersson, Ingeborg Selundström, Sig Stenlundsson,
Torbjörn Mattsson, Sten & Hilda Pålhammar, Johan Alfredsson,
Erik Ödqvist, Hans Erik Henriksson, Nils Mattsson

Björckvist informerar om föreläsningarna:

Rösen på Skikyberget, Högå Rön. (1400 f. Kr.)

Skelleås Rön och tennskiftat (Lörby) "stekt ägg"

Björckvist, Relv. från Bl. museum.

De senaste grävorna 400 kv/dygn.

Skärvaldipars lamm på bitberget, man brände
ljåsa av näver, kammorna avvinning.

Färbrenningssten.

Stallviks kapell och kyrkogård:

Ark. Björckvist informerar om utgrävningen.

Krucifixet planeras att restaureras och utställas, 2.00 kr/kt

Karta visar begravningsplats och kapell.

och man kan mäta in marken.

Stenarna grävs. få reda på utseende och ålder.

Fiskekapell troligen sammanlagt samman med
sällskapet på 1200-talet.

Man kan hitta murgårn i marken.

Förslår en enkel provundersökning i höst.

Förslår att ett enkelt kors sätts upp.

Ödqvist nämner ett förslag om att bygga ett kapell.

Björckvist vill ha en bord, läsbar,

Ring tillsvol

Start för arkeologisk utgrävning av kapell

HÄLLEVIK (SSD)

I går inleddes en arkeologisk utgrävning av det gamla kapell som enligt gamla kartor ska ha funnits i Hällevik. Det är den mycket aktiva hembygdsföreningen Facklan i Hällevik som fått i gång denna utgrävning. Under första dagen blev det dock inte några större fynd för arkeologerna Karl-Axel Björkquist och Thomas Persson från Blekinge Museum i Karlskrona. Endast några skärvor taktegel.

— Teglet ser gammalt ut. Sannolikt tillhör teglet det gamla kapellet, ansåg arkeolog Karl-Axel Björkquist. Men framhöll dock att det inte går att datera skrävorna.

Först när grunden påträffas finns det möjlighet att få fram åldern på kapellet.

Att det funnits ett kapell och kyrkogård på platsen för utgrävningen är det inget tvivel om. Vid en inventering som danskarna gjorde 1624 nämna lämningar efter kapellet.

STORT INTRESSE

Det är hembygdsföreningen som kunnat få fram gamla kartor som berättar om kapellet och som verkat för utgrävningen. Mjällby kyrkoråd har gett ett anslag på 1.500 kr och resten bekostas av föreningen.

— Hela bygden är intresserade av utgrävningen, säger Ruth Mattsson inom hembygdsföreningens kulturkommitté.



Första dagens fund från utgrävningen var några skärvor taktegel som troligen härrör från det gamla kapellet. Arkeolog Karl-Axel Björkquist och fru Ruth Mattsson från hembygdsföreningen studerar fynden.

OKLART

Den arkeologiska utgrävningen kommer att avslutas på fredag. Sedan är det oklart om det blir fråga om ytterligare utgrävning.

— Vi kommer att informera museet om de fynd som gjorts under veckan. Sedan får det beslutas om det är lönt att fortsätta, säger rkeologerna.

KULTURMINNE

Från hembygdsföreningen hoppas man på ett gott resultat

av utgrävningen.

— Meningen är i sådana fall att det gamla lapellet ska bli till ett kulturminne, säger Ruth Mattsson.

På lördag kommer det att hållas en andaktsstund på platsen under ledning av kyrkoherde Ingemar Cederblad. Till dess hoppas hembygdsföreningen ha fått fram många intressanta fynd från kapellet som är av okänt datum - ännu så länge.

OLLE OHLSSON

Hällevikskapellet från medeltiden hotas i stadsplan

Rust U.
5/11-73



(Bild: Jan Jannesson)

Ann-Beate Johnsson berättade om det 600-åriga kapellet i Hällevik för intresserade åskådare.

Ett 50-tal personer slöt upp i Hällevik på lördagen för att höra landsantikvarie Ann-Beate Johnsson från Karlskrona berätta om det medeltida kapellet i Hällevik. Kapellet ligger i en privat trädgård och är en sk fast fornlämning och får med andra ord inte röras.

Trots detta är en stadsplan fastställd över området, där en gata är inritad som ska gå över kapellet. Sölvesborgs kommun får ta ställning till om fornlämningen ska grävas ut eller om stadsplanen ska ändras.

Landsantikvarie Ann-Beate Johnsson berättade att kapellet

är ett fiskelägeskapell av den typ som har funnits på ganska många ställen längs kusterna. Det är troligen från 1300-talet. Detta vet man eftersom det finns tegel i lämningarna och tegel började inte användas förrän i slutet av 1200-talet.

1624 övergavs kapellet, men finns angivet på en karta från 1700-talet. Då måste det legat i marknivå, men numera ligger det under markytan.

Man inledde sammankomsten med en andaktsstund och sjöng en psalm. Efteråt diskuterades hur det gamla kapellet bäst ska bevaras åt eftervärlden.



Landsantikvarie Ann-Beat Johnsson var tveksam om en utgrävning av kapellet. Teglet skulle troligen vittra sönder om den kom i dagen. Men hon skulle kunna tänka sig att göra en utgrävning av en del av kapellet för att få en uppfattning om hur det såg ut. (Bild: Jan Jannesson)

Medeltida kapellet i Hällevik invigt

HÄLLEVIK (SSD)

Närmare 100-talet Hälleviksbor hade mött upp när Hembygds- och studieföreningen Facklan på lördagen återinvigde fyndet av det medeltida kapell som påträffats vid Vassabacken i Hällevik. Det är två av föreningens medlemmar Stig Henriksson och Per-Anders Persson som genom arkivforskning vid Blekinge Museum kunnat få belägg för att sägnerNAOM ett gammalt KAPell vid DENNA plats talade sant. Det var dock i grevens tid. Enligt en byggnadsplan som fastställdes är det meningen att en väg skall dras fram vid platsen för kapellet. Landsantikvarie Ann-Beat Johnsson som var med vid återinvigningen förklarade dock att stadsarkitekten lovat begära en ändring av planen för att skydda resterna från kapellet för överkan.

Ordföranden i hembygdsföreningen, Gösta Andersson, ansåg i sitt hälsningsanförande att det var en stor händelse för bygden. Landsarkitekt Ann-Beat

Johnsson redogjorde för de fakta som hon fått fram om kapellet.

— Det är ännu inte mycket som vi känner till. Men klart är att kapellet byggts delvis i tegel. Byggnaden som troligen varit i korsvirkesstil har också varit litet — ca 10x25 meter. Kapellet är med all säkerhet byggt under tidig medeltid, någon gång mellan 11.00—13.00 e.Kr.

Ann-Beat Johnsson förmodade att kapellet inte varit särskilt rikt utsmyckat och helt saknat väggmålningar.

UTGRÄVNINGAR?

Från Facklan har man velat få en utgrävning till stånd. Något som landsantikvarien var skeptisk mot.

— Om det blir en utgrävning kan det bli bekymmersamt att bevara fynden. Inte minst teglet som lätt skulle spricka. Som det nu är ligger. Kapellet väl skyddat. Därför är jag tveksam.

Landsantikvarien sade vidare att en eventuell utgrävning skulle Sölvesborgs kommun få bekosta. Inom kommunen har

man ännu inte tagit ställning till frågan.

— Men visst skulle jag nog tycka att det skulle vara intressant att titta på kapellet. En del av byggnaden skulle kunna grävas ut...

KRUCIFIX

Per-Anders Persson omtalade att det var genom Blekinge Museums arkiv som man påträffat en karta från sent 1700-tal från Hällevik. I denna hade platsen inhägnats som kyrkogård.

Enligt de gamla legenderna skall ett krucifix ha drivit i land vid Vassabacken. I början av 1900-talet hittades detta krucifix på loftet till Mjällby kyrka. Korset som man daterat till 1492, ansåg Per-Anders Persson möjligen ha förvarats i Hälleviks kapell innan det flyttades till Mjällby kyrka. Korset ägs för övrigt nu av Statens Historiska Museum, men förvaras på Blekinge Museum.

KYRKOSKATT

Det finns många sägner i Hällevik om kapellet. Per-Anders Persson talade om en gammal Hälleviksbo — Ernst Kristoffersson — som på 1930-talet berättade en hel del om dessa sägner. Han var för övrigt närmaste granne till platsen för kapellet.

— Han berättade bl.a. att om han fann den gömda kyrkoskatten skulle han inte behöva göra mer i sina dagar. Det skulle finnas en stor förmögenhet nedgrävd.

Inte långt från kapellet påträffades också för några år sedan en del till ett gammalt vapen. Per-Anders Persson menade därför att det inte var omöjligt att bygdens folk sökt sig till kapellet i ofredstid. Något som kan ha varit anledningen till att kapellet förstörts?

Från föreningen kommer man att fortsätta forskningen för att få fram fler uppgifter om kapellet.

För att högtidlighålla fyndet hölls också en andaktsstund. Predikant Helge Cederblad anknöt här till att det lilla medeltida kapellet säkert tjänat som en trygghets plats för fiskarna sedan de kommit hem från det oroliga havet.

OLLE OHLSSON

FOTNOT: Enligt landsantikvarie Ann-Beat Johnsson omtalas i danska annaler från 1620-talet om att Hälleviks gamla kapell förfallit sedan fisket i Hällevik börjat dö ut.

1500-talsmynt funna vid kapellutgrävning

HALLEVIK (SSD)

Ett silvermynt från början av 1500-talet, murbruksrester och tegelfragment var de enda fynd som gjordes vid den första, rekognoserande utgrävningen av det fiskarekapell som legat i Hällevik. På Alla Helgons Dag var det en gudstjänst på platsen för kapellet och vid ett efterföljande samkväm i Bygdegården gav fru

Ruth Mattsson i Hembygds- och Studieföreningen Facklans kulturkommitté information om de rön som arkeologerna Karl-Axel Björkqvist och Thomas Persson från Blekinge Muséum i Karlskrona gjort under utgrävningen.

Ett 40-tal personer hade samlats till gudstjänsten där några blåsare från Facklan spelade koraler och

ackompanjerade psalmsången. Kyrkoherde Ingmar Cederblad höll en betraktelse invid de ännu öppna schakten.

INGEN VET

Exakt hur gammalt det numera försvunna fiskarekapellet var vet man inte, sade fru Mattsson till Sydöstran. Klart är att det var rivet år 1624. Hur man nu skall förfara med "kapellet" vet man inte. Man har grävt på en tomt och funnit att det gamla kapellet till huvuddelen fanns inne på granntomten, där Harry Hermanssons fastighet ligger.

År 1624 påbjöd danska kronan att alla rikets kyrkoherdar skulle inkomma med berättelser om antikviteter, äldre handskrifter, fornlämningar m.m. framgick det i den redogörelse som arkeologerna Björkqvist och Persson lämnat av utgrävningen. Den som "höll" i denna inventering var Danmarks äldste antikvarie Ole Worm. Från Mjällby berättades då att det fanns ett kapell söder om fiskeläget i Hällevik. Man kunde se resterna av muren "men det mesta är nedrivet och obrukligt".

PÅ KARTAN

På en storskifteskarta över Hällevik av år 1793 fanns det markerat ett område med ca 24 meters sida som benämns "kyrkogården". I folkmun levde kapellet kvar och men fick ofta påminnelser om det då bönderna ofta plöjde upp tegelrester.

I Mjällby kyrka förvaras ett krucifix "så stort och hiskeligt att man inte visste vem som hade tillverkat det". Man tror dock att det flutit iland och tagits in i kapellet.

På anvisning av framlidne riksdagsman Elof Hällgren, Hällevik, kunde kapellens ungefärliga läge utmärkas beläget mellan Rodhammars och Hermanssons.

SOKSCHAKT

Vid utgrävningen har man gjort tre s.k. sökschakt och det var i det som låg närmast Hermanssons som fynden gjordes och där en del av kapellet lokaliserades. I raseringslagret hittades de i ingressen omnämnda sakerna. Sannolikt har myntet tappats under kapellens "levande" tid.

Man tror att det varit ett s.k. fiskarekapell som uppförts av utländska fiskare som låg här uppe på säsongfiske. Och man tror att det



Kyrkoherde Ingmar Cederblad höll en andaktsstund vid schaktet från det gamla fiskarekapellet i Hällevik (Foto: Jan Jannesson)

här kan ha varit tyska fiskare. Det har troligen varit ett litet, anspråkslöst kapell av en typ som fanns på flera andra platser längs Blekingekusten i Sölvesborg, vid Ronneby, Gödkalv, Torkö, Hjortahammar och Utlängan. Tidsmässigt var de från 1200-talet (Sölvesborg) till 1400-talet (Torkö).

— Detta har varit en liten titt i nyckelhålet till en spännande och fascinerande tid. Efter oss får dikterna taga vid och öppna dörren på vid gavel, skrev arkeologerna till sist i sin redogörelse.

— Jag vill på Facklans vägnar tacka familjen Rodhammar för att man lät oss gräva på sin tomt, säger fru Ruth Mattsson till sist.

WILLY NILSSON

ICA hallen
SÖLVESBORG
8-ÖPPET
MÅNDAG-LÖRDAG

Måndag—Tisdag

VETEMJÖL 3.65

2 kg.....

FLÄSKBEN 1.95

kg.....

4/11 1974

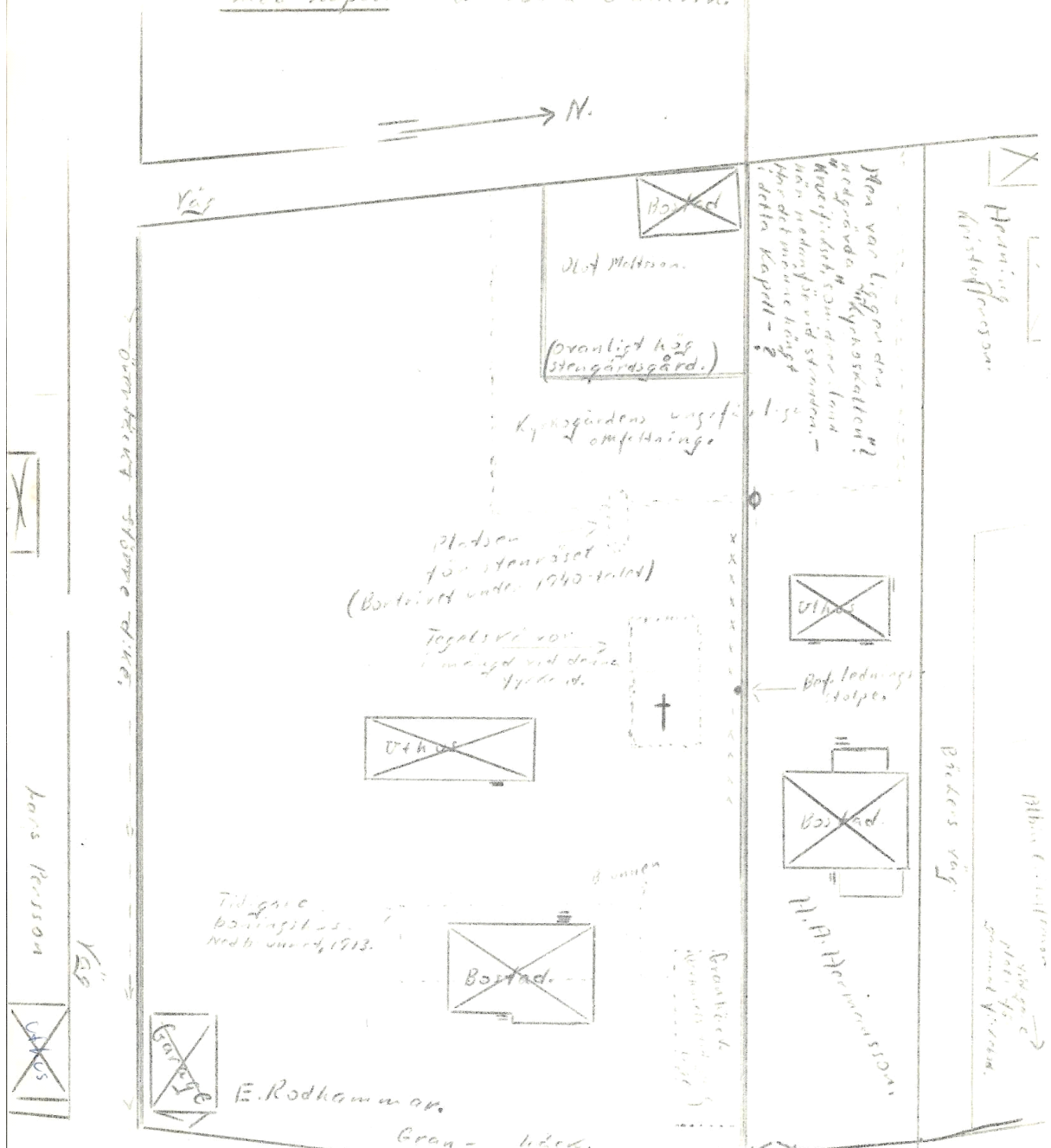


ca 1000' = ca 300 m. = (6.25 m)
 " 50 m = 1,05 km.

Kyrkobackens mitt:
 1/ ca 95 m från sjön
 (parallellt med skogarna)
 2/ ca 100 m vinkelrätt mot
 fjäret mellan Krogg och
 Vassrudens

Kyrkobacken ca 24x24.

Preliminär skiss över bostadstomter samt ungefärliga lägen för "Vykogården med Kapell" i södra Blåheris.



Strandväg (Jonas-Thomsens Backe)

⊕ Fyndplats för gammalvapen (mindre mynningsladdare) år ca 1937

xxxxxxx - Observera här den höga nivåskillnaden på vardera sidan om den gamla stengårdsgården.

P. J. P. 31-10-73

Blekinge
Mjällby sn
Stiby 5:8 m. fl.
Helleviks kapell
Råd inv. 1972/26

K-A. Björkquist/
Th. Persson 1974

Rapport om provundersökning av förmodad plats för
Helleviks kapell, Råd inv. 1972/26, A Stiby 5:8 m.
fl. fastigheter, Mjällby sn, Blekinge

Till Riksantikvarieämbetet, Stockholm

Härmed får vi avlägga rapport om provundersökning av den förmodade platsen för Helleviks kapell å Stiby 5:8 m. fl. fastigheter S om Helleviks läge, Mjällby sn, Blekinge.

Undersökningen utfördes 29/10 - 1/11 1974 av undertecknade på uppdrag av landsantikvarien i Blekinge län. Den bekostades av Hembygds- och Studieföreningen Facklan i Hellevik, som initierat densamma.

Vid Riksantikvarieämbetets fornminnesinventering för Ekonomiska kartan antecknades platsen för Helleviks kapell (Råå inv. 1972/26, K-A. Björkquist) som liggande i gränsen mellan villafastigheterna Stiby 3:30 och 5:8. Detta var en kompromiss. Enligt den äldste meddelaren, framlidne Riksdagsman Elof Hellgren (f. 1887) skulle kapellet ha legat på Stiby 3:30 (ägare Harry Hermansson). Detta tillbakavisades av markägaren, som förmenade att rätta platsen var att finna å Stiby 5:8 (ägare Elleonor Rodhammar). Markering ovan jord saknades.

Enligt den förhärskande uppfattningen inom styrelsen för Facklan skulle kapellet vara ett finna å Stiby 5:8. Då Facklan önskade förvärva en del av fastigheten för att uppsätta ett minneskors, eventuellt bygga ett mindre kapell, anhölls hos la att en undersökning av platsen måtte utföras innan vidare beslut

fattades i saken. Detta var aktualiserat av förestående bebyggande av från Stiby 5:8 avstyckade lotterna 5:23, 5:24 och 5:25 (lantmäterikontoret i Karlskrona 1972-12-14 dnr 174/72).

Undersökningens målsättning var ytterst begränsad: kapellets lokalisering.

Helleviks kapell omnämns f.f.g. i 1624 års prästrelationer: "Medelby Er mensz en Sogn, dog i gamle dage haf:r Staait itt lidet Cappel i en fiskeviig i Samme Sogn kalldis Helleviig der fiskerj gick till. Vdi huilcket holtis Guds Tieniste for Fiskerne. Mens der fiskerit lod aff Er samme Cappell Afbrudt oc Ødelagt.

— — — Søffren Pederssz:

G.O.T. thil for^{ne} Sogn

(Tuneld 1936)

Enligt "Charta öfver In och Utågorne Till Stiby By af Blekinge Høfdingedöme, Lister Härad samt Mellby Sochn. Uprättad Åren 1792: 93 och 94 af Gust. H. Nyström." låg på platsen en begravningsplats, ca 24 m i fyrkant, omgärdad med murar och benämnd "Kyrkie gården". Planen synes ha begagnats som åker. (Lantmäterikontoret i Karlskrona, Mjällby sn, Akt 8) På "Karta öfver Ågorne till 2 1/4 Mental Stiby By uti Blekinge Län, Listers härad och Mjellby Socken författad vid Laga Skifte År 1844 af J.Å.P. Baehrendtz" är muren borta och platsen betecknas som "Sand-slätt" (Lantmäterikontoret i Karlskrona, Mjällby sn, Akt 60) Tio år tidigare hade man anlagt en koleragravplats på Stiby Backe, förmodligen beroende på "Kyrkie gårdens" otjänlighet för begravingar.

Fer Johnsson antecknade i sin på Vitterhetsakademins uppdrag 1918 utförda fornminnes inventering i Blekinge Län: "Vid ... lännes lämningar efter ett kapell, som där varit beläget. En hel mängd skärvor av tegel och takplattor grävas årligen upp på platsen, och en fiskare där har - - - omtalät, att han

vid grävning träffat på flata stenor, som torde ha använts till grundmurar, och hittat glaspärlor från ljuskronor." (Blekingebygder 1923)

Helleviks kapell torde med fördel kunna inlemmas i raden av medeltida fiskarkapell och/eller gilleshus som är kända på andra håll i Bleki ges kustbygd: Utlängan, Torhamns sn; Sturkö, Sturkö sn; Hjortahammar, Förkär-la sn; Saltärna, Ronneby sn; Hellevik, Mjällby sn; Möjligen skall även kapellet i Elleholm, Elleholm sn, det 1467 invigda S:a Claras kapell på Torkö, Lister-by sn samt de fyra gilleskapellen vid stranden i Sölvesborg dras in i diskussionen. Vidare finns osäkra uppgifter om ett kapell på GÖ, Edestad sn (Kapells-gården). För samtliga gäller att lokaliseringen till kända bondehamnar eller säkra vindhamnar är iögon-fallande. För flera gäller även en påfallande närhet till goda fiskeplatser.

Platsen för Helleviks kapell består av ett mot stran-den jämmt sluttande plan ca 90 m från vattnet och S om Helleviks läges gamla tomt. Höjden över havet är ca 5 m. Marken består av 0,1-0,15 m mäktig, mörkbrun humös flygsand vilande på kraftiga sjösandslager. Stiby 5:8 är bebyggd med boningshus och uthus, lika-så Stiby 3:30.

Det aktuella området, ca 20 x 30 m, täcktes in med fyra huvudschakt i riktning N-S, 0,8 m b, 23,5; 7; 16; och 14,5 m l (V mot Ö). Schakten grävdes till ett djup av 0,5-1,25 m, vilket var tillfyllest under rådande markförhållanden. Grundvattennivån var extremt hög beroende på sjösandens kapillärkraft.

Inga fynd påträffades i de båda västra schakten med undantag av moderna hushållssopor. I ytan av tred-je schaktet från V fanns ett mindre antal tegelskärvor av medeltida typ.

I östra schaktets norra del, intill gårdesgården mot Stiby 3:30 låg ett mindre magasinlager, 5 m l och sökt till en bredd av 3 m. Mäktigheten var 0,4-

1,2 dm. Det överlagrades av mot stengärdesgården upptornad, gråvit flygsand, 0,25-0,4 m mäktig. Det vilade på den mörkbruna, humösa flygsanden. Raseringslagret, av vilket 3,5 m² grävdes, innehöll fragment av medeltida tek- och murtegel samt kalkbruk. I lagret påträffades en hvid för Kristian I (1448-81). Inga rester av grundmurar fanns inom det utgrävda området.

Således kunde konstateras att Helleviks kapell i sin helhet ligger å Stiby 3:30, varigenom undersökningens primära mål är nått. Några hinder för bebyggande av Stiby 5:8 m. fl. fastigheter föreligger ej.

FYND:

Hvid, 0,77g; Da Kristian I, 1448-81, Malmö u å
(Schou 18)

(best. T. Sárkány, Myntkabinettet 1974-11-28
dnr 7242b/74)

Fragment av mur- och taktegel.

Malmö d 25/1 1975


K-A. Björkquist


Th. Persson

Bickinge
Hjällby sn
Stiby S:8 m fl
Hollovins kapell
Käi inv 1973/76
K-A. Björkquist/
Th. Persson 1974

Foto- och negativförteckning

Foto K-A. Björkquist

Foto	Neg nr	
1	1A	Del av Stiby S:8, förmodad kapellitent fr SV. I bakgrunden bostadshuset till Stiby S:30.
2	2A	Östra schaktets N del, rasering söd fr SSV.
3	3A	Östra schaktet, detaljbild av raseringen, fr SSV.
	4A	Östra schaktets S del. Modern avfallsgrop fr V.

FASTIGHETSBLDNINGSMYNDIGHETEN

KARTA

Kopia

Upprättad år

Dnr

Aktbilaga

1972

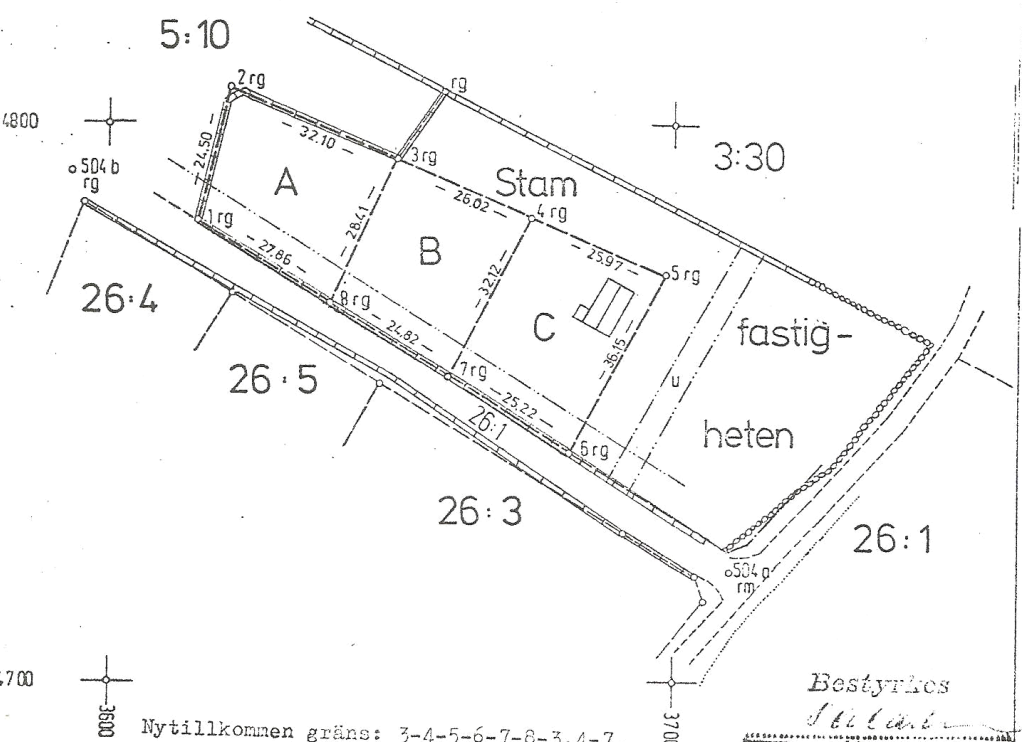
314/72

KA

Arenda Avstyckning från fastigheten Stiby 5:8		Kommun Karlshamn	Län Blekinge
Nybildade fastigheter Stiby 5:23, 5:24, 5:25		Registreringsdatum	Dnr
Registerområde Mjällby		Uppgift om åtgärd för rättningen avsett har införts i fastighetsregistret	
Förrättningslantmätare <i>Erik Thoren</i> Erik Thoren		För fastighetsregistermyndigheten	

Fastighet, område m m	Fig	Areal hektar, m ² delareal	± ändring/ summa	Ägare, uppgifter till lokala skattemyndighet och andra anmärkningar
-----------------------	-----	--	---------------------	---

Lotten A	Stiby 5:23	0,0778 hektar		Ägare och kodbeteckning för samtliga lotter: Eleonor Rodhenmar Innégatan 51A 216 14 Malmö 02-1-12
B	" 5:24	0,0767 "		
C	" 5:25	0,0871 "		
Stiby 5:8 efter avstyckning		0,2674 hektar		

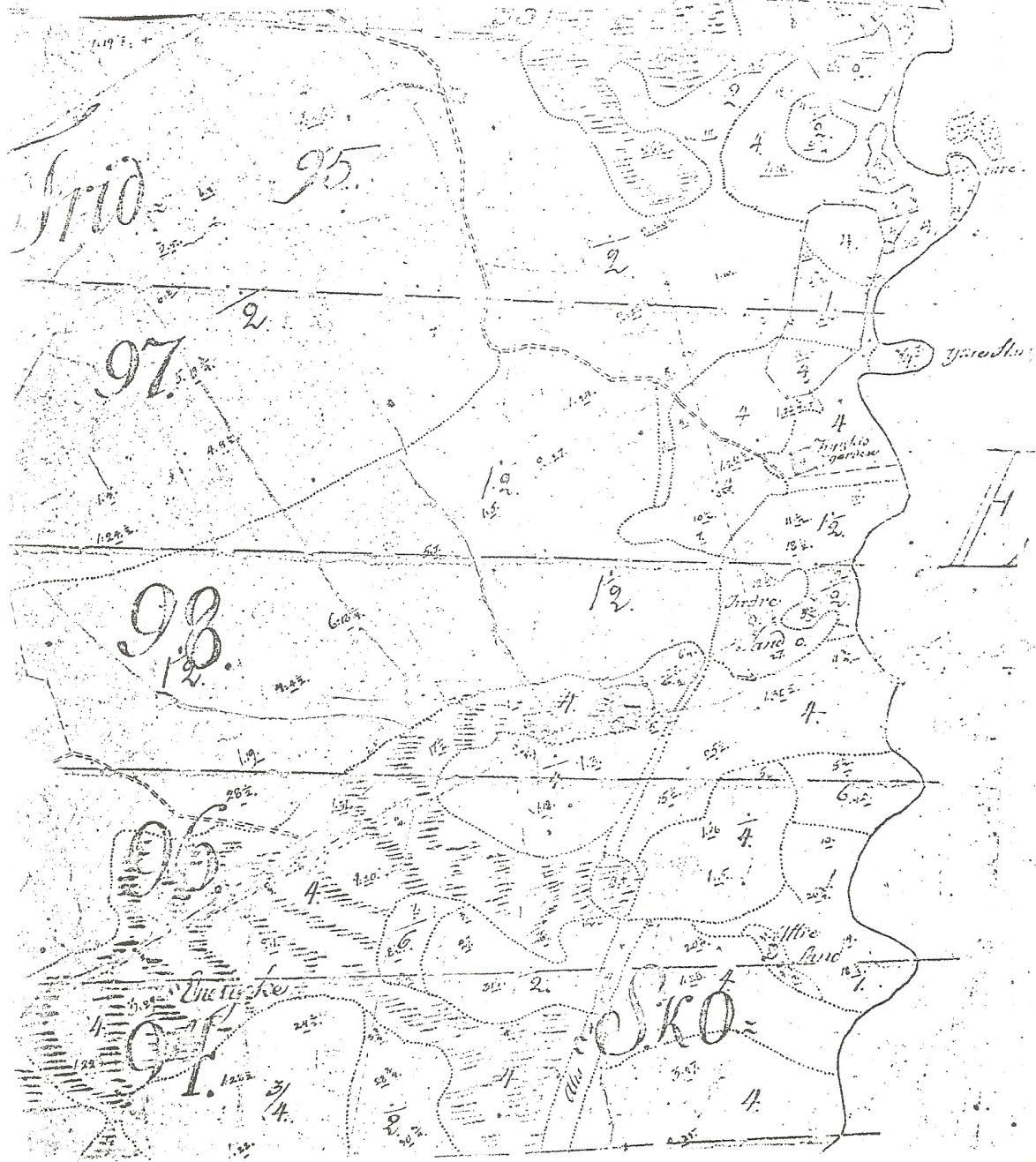


Lar: Mjällby 103-1971 5000 SRA Stamm 2

Skala 1:1000	Reg karta, lägesangivning Fk 3B1g	Framställd genom nymätning
Mätning	Beräkning	Kartering
Ritm redigering		

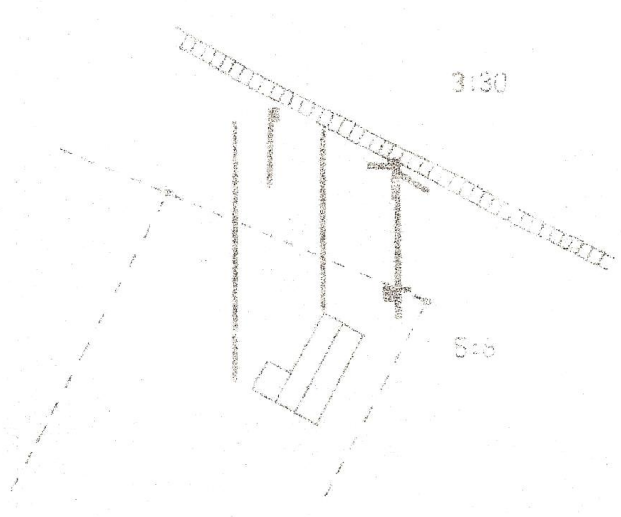
Ragnar Wahlström
Ragnar Wahlström AE

Charta öfwer In och Utägorne
Till Stiby By af Blekinge Höfdingedöme
Lister Härad samt Mellby Sochn
Upprättad Åren 1792: 93 och 94 af
Gust. H. Nyström



Map No. 1
Scale 1:500
Date 10/10/2010
Sheet No. 1 of 1
Project No. 10/10/2010

0 10 20 m

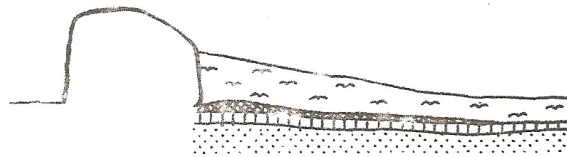


Scale 1:500
Date 10/10/2010

BLEKINGE
MJÄLLBY sn
STIBY 5:8
HELLEVIKS KAPELL
Raä inv 1971/26

Östra schaktet
Skala 1:50

K. A. Björkquist / Th. Persson. 1974



Gråvit flygsand



Raseringslager med bitar av tegel och kalkbruk



Mörkbrun humös sand



Vit marin sand



Medeltida silvermynt

