

”Kulstången” – Stormvarningssignalmasten

”Kulstången” kallades den av ortsbefolkningen men hette officiellt Stormvarningssignalmast nr 45. Masten kom till Stibyberget 1906 för att underlätta för fiskarna i deras riskfyllda arbete.

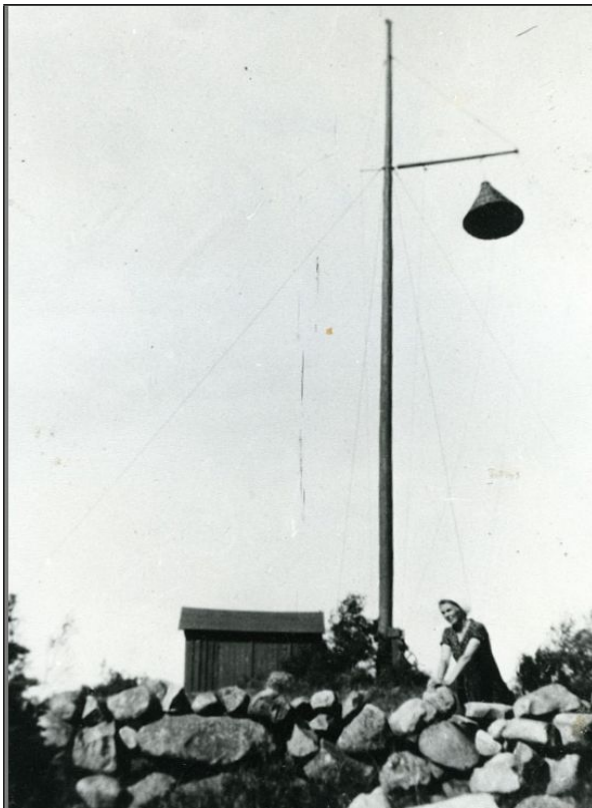
Från Meteorologiska Centralanstalten i Stockholm telefonerades uppgifterna till de olika platserna i landet. Handlaren Ola Jönsson var först och sedan var det sonen John Jönsson som skötte om att signalerna blev hissade. Efterhand som radion blev mer allmän förlorade signaleringen sin betydelse och upphörde omkring 1950. Masten togs ner 1952, men det finns en modell av den idag utanför Fiskemuseet.



I Hälleviks fiskemuseum visas den här modellen av stormvarningssignalmast nr 45.

Stormvarningssignaler			
▲ Kuling från en riktning mellan N och V.	▼ Kuling från en riktn mellan S och V.	▲▲ Kuling från en riktning mellan N och O.	
▼▼ Kuling mellan S och O.	▲▼ Kuling utan angiven riktning	●▲ Storm mellan N och V.	
●▼ Storm mellan S och V.	▲● Storm mellan N och O.	▼● Storm mellan S och O.	▲▼ Storm utan angiven riktning

Signaleringen bestod i att hissa symbolerna **tratt**, **kon** och **klot** i olika kombinationer.



Bilder på "Kulstången" från Facklans arkiv.